



杭州法云古村改造 暨法云安缦酒店规划设计回顾

008

◎ 郑捷

一、历史背景与项目建设概况

法云古村,始建于何时失于考据,史料记载明清时就有文人栖居活动其间,近代为附近茶园茶农栖居之所。村落紧邻杭州灵隐寺、永福寺等八大寺庙,是从灵隐寺经小西天、中印庵至上天竺法喜寺上香古道的必经之地。八大寺庙中有东晋时期印度惠理法师初来东上传法时期留下的四座,包括灵隐寺、永福寺、上下天竺两寺,它们均有1600年以上的历史,那是杭州作为佛国的开始;此外,还有中天竺法净寺、韬光寺,以及中印庵三座,均为隋唐时代延续至今的名胜古迹;北高峰上的灵顺寺则始建于宋代。清高宗乾隆命名上、中、下三天竺为“法喜寺”、“法净寺”、“法镜寺”,并亲题寺额。并且,中印庵曾经是南怀瑾先生于1948年在杭精修数月驻留的地方。古村北侧依枕北高峰的翠嶂,南拥飞来峰的葱笼,西望小西天的茶园起伏与层峦叠嶂之间的烟云缭绕。深厚独特的人文资源与自然资源,是法云古村改造建设条件的客观优势,也是它改造建设必须审慎对待的前提条件。

在改造前,村落按照城市地名的称谓叫“法云弄”。“法云”二字佛法遗韵尚存,使得小山村完全被周边的灵隐寺、永福寺乃至天竺三寺的“法雨慈云”笼罩在北高峰与飞来峰的山谷中,也把佛事活动高峰期“弄”中香客摩肩接踵的景象清晰地展现在人们眼前。只是“弄”字的叫法给人以一种隐约的

市井人居窄巷的世俗意象,与村落上香古道两侧林泉清响的出世趣味颇有出入。

2003年底,受杭州西湖风景名胜区灵隐管理处的委托,中国美院郑捷风景建筑设计所与浙江省古建筑设计院合作,开始着手法云古村(法云弄及周边区域)环境整治的规划设计工作,项目占地面积计14公顷。2004年2月杭州西湖风景名胜区将法云古村正式纳入“西湖名胜区保护整治工程”。2004年8月杭州市发展计划委员会同意杭州西湖风景名胜区实施法云古村(文件中称“道济古村”)项目。通过同村内部土地调拨的方式,在离法云古村不远的九里松建造了250多套安置房,将迁居的茶农实施迁建安置。2005年底,法云古村原有住户近400户,已全部迁出了古村。中国美院郑捷风景建筑设计所与浙江省古建筑设计院合作设计的法云古村整治工程设计方案基本确定。2006年6月,法云古村作为灵隐景区综合整治工程的重点项目开始动工建设,2007年,整治工程完工。通过此次工程,法云古村内的建筑面积从原有的45000平方米减少到了12500平方米,重新布置了50幢单体建筑,包括景区管理用房、游客服务中心、杭州城市雕塑院办公用房等设施。

2008年,北京昭德公司及安缦酒店集团决定利用法云古村良好的自然与人文资源,结合周边的佛教文化环境,将

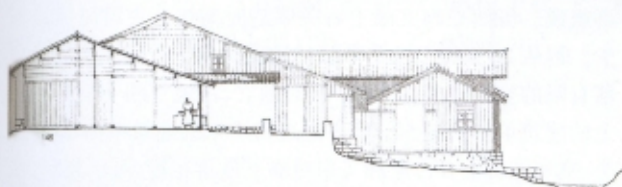


图 1



图 2

法云古村改造成精品度假酒店。通过将村落作为高端商业功能加以利用的方式,向世人展示了这个新生小山村的的文化价值。项目由北京昭德公司投资,在法云古村整治后已经焕然一新的山地建筑与山村环境景观的基础上,委托中国美院郑捷风景建筑设计所对室外环境和局部建筑设施进行了有限的改造,同时结合室内装修工程。经过 12 个月的整体改造,法云安缦酒店的形象与品味,使得这个一向不被人所关注的小山村由颓败中焕然而重生并引人注目。

法云古村整治设计前,专家们发现,场地中几幢传统木结构老民居(图 1、图 2)以及其他相当数量的杭州山地民居

的资料,在 20 世纪 50 年代就被收录于《浙江民居》一书,因此决策者确定了“恢复灵隐寺旁杭州西湖山地的自然村落”的项目命题,设计目标要求在杭州佛教文化核心景区的环境背景中,营造杭州传统山村自然独特的人文气息与风貌,设计素材包括杭州西湖西侧山麓的山地民居、山村环境要素等内容。

法云安缦酒店的整体设计概念,延续了“灵隐寺旁杭州西湖山地的自然村落”的设计主题,同时基于第一轮整治实施的理想效果,只是在原来整治效果的基础上,由中国美院郑捷风景建筑设计所结合酒店运营管理的需要,对村落游客的交通组织稍作调整,加以室内装修设计的定位与手法,着重传达村落及周边环境中传承数百年的历史信息与文化意象。

整个工程从 2004 年前后开始,西湖风景名胜区管委会前期的准备工作持续了较长的一个过程,完成了立项、土地征迁和居民安置等一系列重要工作。

规划设计工作于 2003 年下半年开始至 2005 年底完成,断断续续历时两年多。虽然设计委托方(杭州西湖风景名胜区)对村落规划设计的根本目标在此过程中没有大的变化,但期间经历了村落改造利用思路与方式的一次较大转变。

第一阶段规划与设计的任务要求,针对现有建筑面积 45000 平方米的农居进行就地穿衣带帽式的改造。通过对第一轮改造规划方案的讨论研究,发现古村落建筑数量的绝大多数的三四层楼农居建造时间虽然不长,但存在几个明显的问题:结构类型以框架为主,局部却因节省投资而偷工减料,若要对建筑加以削层结合穿衣带帽式的改造,不仅局部的工程质量存在明显的问题,且建筑整体的安全可靠也不容乐观;另一方面,农居的功能以居住为主,其小开间、局促的进深以及对内部空间进行结构性改造的可能非常有限等现实,都会给今后建筑的使用带来极大的局限性(图 3)。最重要的是这样的改造思路受制于机械呆板的新村式规整格局,改造后建筑的群体关系,与周边环境的关系,以及整体的风貌都会显得生硬造作,缺乏传统村落应有的生动自然的画面感,不但难以给周边的环境增色,而且还可能给景区品质带来难以预计的损失(图 4)。



图 3



第二个阶段委托方下决心加大力度,改变了规划与设计的任务要求。只保留两三处风貌原真的农居,通过对其落架维修改造后加以利用;将大部分新式农居拆除,立足于杭州西湖自然的山地村落的设计主题,从建筑与环境的协调关系、建筑的整体风貌与布局入手,对整个法云古村进行原生自然村式的山地村落特色塑造。

对改造工作起决定性的第一轮规划设计与施工过程,从2003年下半年开始规划设计至2007年完成施工,历时四年左右。其后经过一年左右的招商工作,确定将整个村落租赁给北京昭德公司,并由他们对外部环境做适当调整和顺势而为的室内装修,将村落改造成安缦酒店。2010年1月3日法云安缦酒店开业,无数“安缦痴”已纷至沓来。酒店地处风貌自然的村落中,拥有静谧的晨昏,以其独特而直沁人心的气质,为访客缔造出独特的文化与时空体验。

二、现状分析与对策

规划设计的整个过程都以前期的资料收集、现场调研与项目现状分析为基础。调研的具体内容为项目场地内外的价值资源现状、现有上位规划、政策条件以及和旅游发展相关的资料。目标是了解灵隐景区的旅游发展状况,了解法云古村的历史、文化、社会和经济方面的基本情况,并整理相关文字及数据。通过对项目前期调研内容进一步分析与研究,结合任务书的要求,针对区域环境特点、地方文化背景和用地的各种显性、隐性条件,总结提炼该项目的规划理念,提出初步的规划原则与整体的方向性构思。

结合史料文献和上世纪七八十年代的地图资料,对村落原生结构的分析包括了产业结构、人口结构、文化结构、空间结构等内容,其中文化结构需要从大量的历史信息中分析提炼才能把握其基本面目。由于历史发展的动态性,村落的原生结构的方方面面在改革开放前后也已经发生了不小的变化。所以我们选择更具历史价值的村落传统结构作为分析研究的对象。

从成因和周边的环境来看,法云古村原生的产业结构以茶叶生产销售、佛教活动服务和农副产品生产为主,村落的功能也以居住、农业生产、手工业作坊、商业等为主。产业结

构的特点影响到村落的空间布局,使得周边的林缘缓坡多有大小不一的青青茶园;上香古道成为串联起村落建筑组团的一条主脉。

由于法云古村特殊的地理位置(处于名山宗教寺院旁侧),周边环境具备浓厚的宗教文化氛围,且因周边良好的自然环境景观资源(山体、水系、林木等),因而可以判断出该村落原生的人口结构不同于一般的血缘村落,同姓宗族势力弱小,更多是由在此从事农副业生产生活的杂姓农民以及佛教信徒、文人隐士和其他定期或不定期在此活动的各类社会人群组成。虽然史料文献上有关明清时期法云古村的信息不少,但从20世纪七八十年代的地图资料上我们才能看到村落有限的整体规模(图5)。相对独立、占地三四十平方米以上的建筑单体不过50个,占地近百平方米的建筑单体不到20个,基本顺着上香古道和飞来峰脚下散落布置。可以判断,在20世纪七八十年代村落的人口规模也非常有限。这种状况不知道是村落原来的历史面貌,还是与“文革”以来佛教文化受冲击而导致村落衰败有关;是否因佛教文化的衰败进而影响到村落的产业衰落以及人口和建筑规模的萎缩,已经无从查考。

村落周边包括灵隐寺、永福寺和韬光寺在内的八座历史悠久的佛教寺庙,是其地缘性隐性的文化要素。这种特定的环境条件决定了村落过去的形态和风貌,也必将影响到它未来的形态和风貌的转变与发展。同时,这种文化大环境下村落所拥有的那山野自然环境的唯美气质,更多地被引向超然物外、顿达心性的审美主题。从数百年有记载的村落历史来看,文人隐士流连驻足乃至归隐其中者不乏其人,因而也使得这片山林村舍被深深地渗透在山林隐逸的话题中。

从法云古村依托于周边名山寺院而渐成规模的成因来看,其文化风貌离不开佛教文化的影响,更可能是因其规模较小,历史文化物质载体的特征表现相较于一般文化系统独立发展而成熟的其他村落来说很不明显。既没有宗祠等宗族社会符号的影子,也没有庙宇或其他特定的公共活动的设施。而被佛寺、山林和田园吸引而来的文人隐士所带来的隐逸文化,反映古村落的建筑环境上,有许多沿飞来峰脚下的北涧周边布置的文人山居。因而从总体来看其文化的原生结构,更多的是以传统的自然生产生活村居文化为主导、隐逸文化为点缀,并呈现出特别的对周边名山寺院的依附性。

场地的显性要素中,法云古村原生的空间结构可分解为自然生态空间和生产生活空间两类来认识。

自然生态空间包括村落的两侧山体、贯穿全村的北涧以及自然和人工的植被等要素。在最初人口数量与利用资源没有形成矛盾的情况下,村落的生态空间结构保护得相对比较理想。但当社会发展到一定程度,原住民生活空间资源日趋匮乏,加之受现代的生产生活方式影响等原因,法云古村自然景观空间中水系的水源、农居集中区域的植被及整体的环境都遭到了不同程度的破坏。幸而村落处于西湖风景名胜区内,外围整体的生态环境保护情况尚好。



灵隐和天竺五寺), 可以看出法云古村形成发展的大致过程应该是: 村落最先沿上香古道两边利用可能的建设条件呈线性发展; 随着人口的增加, 逐渐向西侧山坡上随上香古道呈枝状延伸, 这可能出于对较理想的宅址选择的需要及同姓或同血缘聚居的影响, 形成几个形态上具有一定随机性的建筑组团; 当小区域人口慢慢饱和时, 这些建筑群落间的空地也逐渐被填充。另外, 良好的自然生态环境和浓厚的宗教氛围, 可能会吸引城市里一部分文人和喜爱宗教文化的人士来此结庐隐居, 他们往往有足够的力量占有较好的基址为自己营造一个精神的居所。

由于 20 世纪 90 年代法云古村中出现了大量的农居翻建, 使得设计团队在进入村落着手现场调研时, 面对的是一个以三四层农居小楼高密度、缺乏审美秩序布局的无序场景, 整体风貌与周边的自然及人文环境缺乏协调, 村落从造型、建筑用材到色彩都对环境产生了很大的破坏作用(图 6、图 7)。法云古村在短短的十几年中, 蜕变成更贴合“法云弄”这个名字的新村(图 8)。



生产生活空间包括村落内部的居住空间、道路交通空间、公共活动空间以及生产劳作空间。通过分析法云古村地形地貌、建筑分布现状, 再结合法云弄所处的特殊位置(连接

由灵隐寺天王殿前的石板路一直向西,蜿蜒起伏于北高峰和飞来峰之间的上香古道,将原是一组组依山势而建的传统木结构民居杂乱无章的低层高密度农居所见蚕食的建筑组团似断似连地串联起来。在我们开始着手规划设计时,虽然生硬突兀的新式民居建筑和环境无序管理造成的拥塞破败,已经使得整个村落成为景区景观的负面因素,但所幸村落建筑景观的问题并没有破坏作为环境基质的山林景观环境,建筑组团之间的林带与村落周边茂密的山林仍然能对村落建筑的生硬感产生消解,场地形态的多变仍然呈现出很强的山地环境特征,沿上香古道的空间界面和尺度也仍然依稀流露出昔日的韵味,道路线形顺地势而辗转逶迤,并与忽即忽离的溪涧、忽开忽合的茶园和密林,融合成丰富多彩的线性景观的体验空间。

就在这样一个被深厚的佛教山林文化气息所笼罩的小山村里,历史使命、地缘性环境特征和场地条件使得我们在改造景中村的规划设计落笔之前多了一份用山林村舍谱与岩壑隐逸、超然物外篇章的初心和追求。期待能将它融入灵隐诸寺和飞来峰的文化叙事主题,同时能凭借自身使用功能的不确定性,更多更理想化地体现现状物、传神和表意的追求,借鉴山水画创作的理念与手法,以期呈现出对灵隐景区物质和文化多层面的丰富和完善的效果,既不辜负这片山林的清逸,也利用灵隐寺旁这方有限的土地对景区的旅游服务功能和文化内涵做出进一步的拓展。

三、规划设计与内涵

项目在旅游发展的背景下,规划与设计工作的关键是通过对该村落原生结构的研究认识,提炼出能代表该村落传统特质的历史价值要素,再把它纳入到新的村落生态之中,重构其传承文化价值要素的空间结构及功能形态等要素系统。需要强调的是,在立足村落未来发展需要的前提下,作为法云古村价值要素的评价标准,规划设计应照顾到两个方面。首先是对村落中与历史文化等核心内容相关的人文要素及形态的挖掘与保护;其次是基于法云古村的本身所特有的地缘性环境要素及形态的提炼与刻画。

法云古村的地缘性决定了它在旅游旺季和佛教活动期间有着一时的喧闹,但它的自然环境条件又使它始终保持着超然物外、顿达心性的环境品质。通过对各种物象场景的提炼和组织,把握山林、水涧和建筑及寺院诸元素的运用,表达其特有的空间和文化的深境,进而映射出山水禅意,这是设计的基本思路。同时,以山林泉石为重,追求建筑融入自然的山水画艺术创作原则也成为规划设计的指导思想(图9)。

历史悠久的佛寺林立于村落周边,村落又与灵隐寺和永福寺仅一路之隔,并与国家级文物保护单位飞来峰以及北高峰的山林水石浑融一体,这些前提性因素使得村落的改造具有不同一般的环境敏感性,效果的好坏直接影响到整个灵隐景区文化景观的品质(图10)。摆在我们面前的任务不再仅

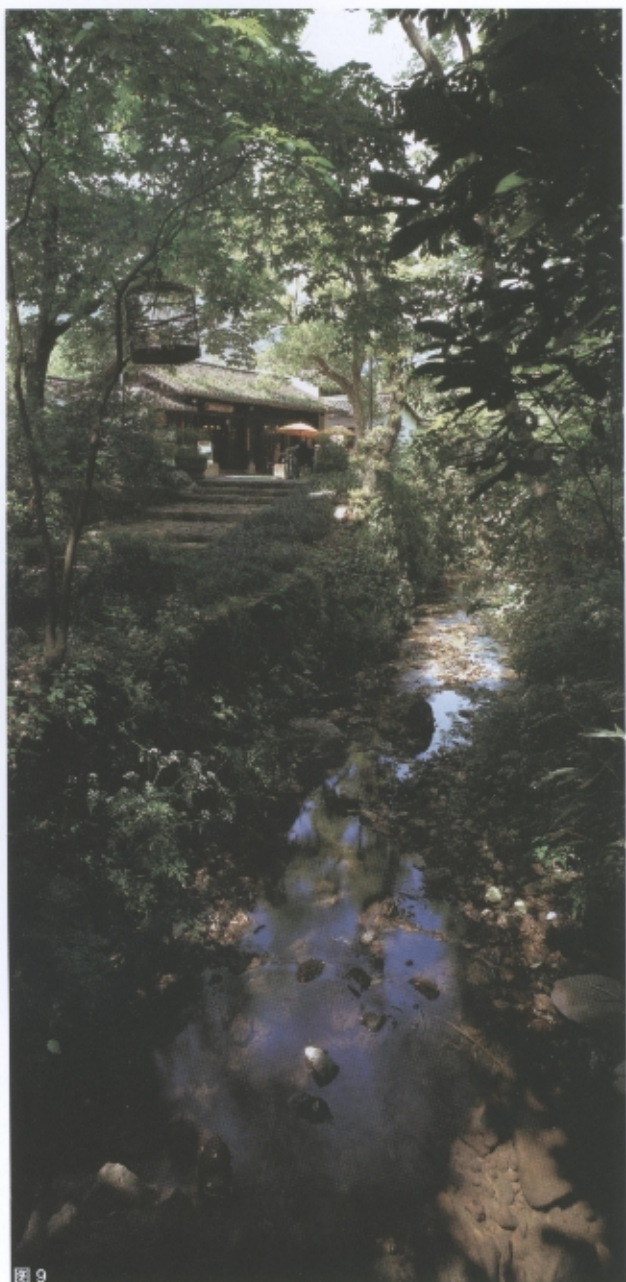


图9



图10

仅限于村落的风貌修复、环境的整治美化,更重要的是从村落文化定位的角度入手,将村落的改造纳入整个灵隐景区的

自然与文化的整体环境中来考虑一系列相关的问题。

在规划的第一个阶段,根据任务要求并立足现有条件,规划与设计从总体格局的调整提升入手,对集中布局、密度较大的建筑组团先行梳理,对现有建筑的拆除与留存进行



图 11

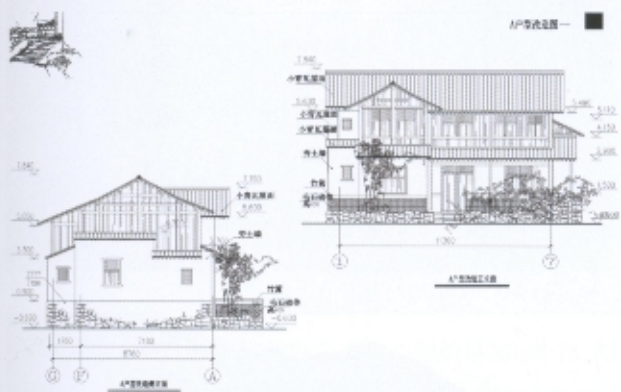


图 12

取舍,从而利于改善建筑组团内部的空间形态与景观感受。对包括建筑在内的各种要素采取的改造策略,主要是依据不同的质量对建筑及村落内外景观要素进行分类,对应地运用不同的整治与改造手段。所有被保留建筑的层数均控制在二层以内,对高于二层的农居采取削层改双坡顶的措施实行改造;对于违章搭建的小尺度建构物,除了极少数作为村落特色性景观要素予以保留外均做拆除处理;对于用材与建造工艺不符合传统村落环境要素基本规律的内容,进行符合村落乡土性视觉形态效果要求的整治改造(图 11、图 12)。

显然,这样一种受限于现状的改造方式,类似于整形美容,对局部的视觉效果改善可以发挥明显作用,而想从整体格局乃至由内而外的气质层面发生根本的改变则非易事。

第二个阶段,杭州西湖风景名胜区决定只落架修缮村落中仅有的二三组有历史风貌且形态基本完整的老民居,而将其他的新式民居均予以拆除,并按“灵隐寺旁杭州西湖山地的自然村落”的主题重新规划设计整个村落(图 13)。要让法云弄这个已经成为景区负面影响的新村脱胎换骨,这对我们来说既是机会也是挑战。

对场地环境以最小干预的理念进行文化景观的修复性整治,并进一步提升场地的环境品质和文化价值,这是法云古村设计的出发点;而写意手法的运用则体现了自魏晋南北朝以来传统士人园林探寻与追求超越形下、感悟形上的审美体验的一贯传统。

在对法云古村的前提性条件做了全面而充分的研究与分析之后,我们从规划层面立足宏观的主题定位,古建构新的环境空间的体系与运用环境要素的形态手法上,选择有别于通常的形式符号与主题简单对号入座的思路和方法。法



图 13

云古村设计过程中所注重的是,将叙事主题由抽象的概念向具象的物形转换,也将其作为引导游人感受环境、获得审美体悟的内在结构。规划设计其实是一个连续复合建立系统的过程,而深入剖析来看,可以概括为“立意为本、空间为相、要素为用”三个方面,体现出对传统文化基本观念的理解。设计最终呈现的结果是一个有机的整体,“立意”转变为“意境”,意境为本、空间为相、要素为用成为我们设计过程中格局坚持的原则。

法云古村是灵隐寺飞来峰的名山寺院山林景观的延伸,山林水石的情趣为勾勒村落风貌气质、状写山林隐逸的主题提供了理想的条件,也确定了景观的基调(图14)。名寺环绕且林泉清雅,使得法云古村周边环境所蕴含的隐性的历史文化成为影响其主题定位的核心价值要素。场地内外文化要素的关系以及场地的自然条件,决定了法云古村以“山林隐逸”作为它整体环境的叙事主题,在融入灵隐诸寺及飞来峰的佛教文化叙事主题的同时,丰富完善灵隐景区文化叙事的结构和内容,也使场地环境的发展演变进入一个全新的历史阶段。

法云古村不同于一般景中村改造之处,在于它依托传统山村的形态实现对传统郊野自然式文人隐逸园林的意会式的演绎。立足丰富多变、生动活泼的环境条件,从文化主题、理念构思、系统结构、形态要素等不同层面入手,以整体环境气质的塑造为首要目标,期望以最常规的素材和不着痕迹的

形式语言,来状写对尘外之致的品格与内涵的追求与向往,由对杭州山地村落形相的塑造,通过对游人进行出离名相的



图 15



图 16



图 14



图 17

引导,以期完成对传统山林隐逸文化心相的呈现(图 15、图 16)。

四、工作方法要点

从法云古村整治到杭州法云安缦酒店改造开业,体现了在这个快速发展传统村落发生角色变化或转换的一系列特点。对一大批自然与人文资源环境具有独特优势、本身有一定历史积淀的村落的改造更新,富有借鉴意义。

法云古村整治的出发点是西湖风景名胜区内灵隐景区的环境整治,村落改造的基本思路是对灵隐景区内影响景区管理运营的村落进行异地迁,并按照能够体现村落资源优势特点改造后的村落,将作为景区内的服务设施被加以利用。其中值得注意的是,在杭州乃至浙江的不少地方,政府投入资金、主导实施的景区环境与设施改造工程,规划与设计之初通常对建筑功能只有模糊的意向,对设施未来的业态和使用功能,通常也只是定性为景区的配套服务设施,对建筑总面积指标具体情况会有原则性要求,而并不对具体的功能与指标作出明确的要求与量化;对建筑的选址在规划范围内通常只看合理性而不设限制条件,建筑布局自由度非常大。与许多城市商业性或居住型的项目开发相比较,作为景区的旅游配套服务设施,规划设计入手的着眼点是完全不同的。后者更注重对环境资源的挖掘与利用,尤其是人文资源



图 18



图 19



图 20



图 21



图 22

的挖掘和对叙事主题的把握,将建筑与环境的关系、建筑单体造型、用材和细部处理乃至建筑群体的风貌等问题,落实到景区画面感的塑造、风貌和意境的体现层面来把握(图17~图22)。因而,在景区中的传统村落小到环境整治、大到改造更新乃至大面积的复建,规划设计的重心都不应离开景区人文主题形态及面感。这种人文主题通常与耕读文化和山

水文化密切相关。

五、经验总结与思考

显而易见,法云古村(今天的法云安缦酒店)的改造及新生,无疑是历史人文积淀深厚、经济快速发展后却遭破坏的传统村落有机更新的一种理想模式。其不同寻常的特点一方面在于村落改造前所具备的资源优势和前提条件得天独厚;另一方面在于改造后植入的业态和功能与村落文化主题和空间品质具有极高的匹配度。

以前者来看,法云古村作为以佛教文化为环境基调的地缘村落,虽然20世纪90年代农居翻建热潮对村落原有整体风貌和格局造成严重破坏,但村落内外作为西湖风景名胜组成部分的山林植被的整体保护仍然不错;周边佛教寺院带来的浓郁的宗教文化氛围,给法云古村增添了不小的吸引力;而法云古村村民的生产性要素,除了每年来来往往的香客,最重要的还有周边仍然保留完好的大片龙井茶园,它既是生态景观资源,同时也是重要的文化景观要素和深度体验村落文化的重要媒介;20世纪50年代出版的《浙江民居》,为我们提供了许多杭州西湖西侧山区包括两栋法云古村老民居在内的山地民居实测资料,为写意地复建法云古村,演绎“灵隐寺旁杭州西湖山地的自然村落”这个主题提供了难得的依据。

再看业态与功能,法云古村整治完成后也曾经考虑针对小型博物馆、艺术馆、民俗陈列馆、收藏家会所、艺术团体、老字号、文化类知名企业专营店等文化创意企业进行招商,其间点缀少量餐饮茶饮功能。所幸不久北京昭德公司携手安缦酒店集团来到法云古村,并决定将其改造成法云安缦酒店。酒店沿上香古道布置公共功能(五家不同风格类型的餐厅、茶餐馆和一家小型精品店);山坡上和溪涧边的建筑组团中以客房为主要功能,酒店47个客房面积占到建筑总面积的50%左右。因而村落居住功能的主体性得到延续,村落居住与商业活动两种主要功能布局于上香古道,在空间结构的关系上仍然与村落原生的结构形态相似。这对于酒店经营和加强景区服务配套来说是两面兼顾的理想方案。更为重要的是,安缦酒店所倡导的“给酒店客人提供独特的地域性文化体验”的理念,将这个小村特有的景观文化价值揭示了出来,恰恰与法云古村整治之初的构想相吻合。相比用其他业态功能植入的手法,这种村落文化品性与相匹配的商业品牌嫁接以使村落成功地有机更新的方式,虽非所有传统村落改造更新时都要如此模仿,但却可以作为一个成功案例为传统村落的保护与发展提供思路。

作者简介:

郑捷/中国美术学院风景建筑设计研究院